

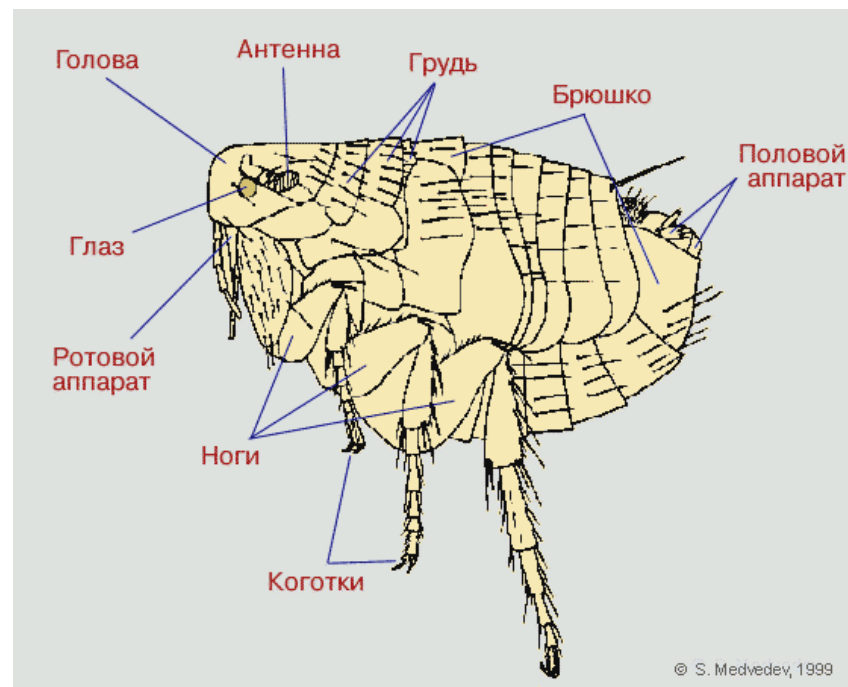
Блохи

БИОЛОГИЯ И МЕТОДЫ БОРЬБЫ

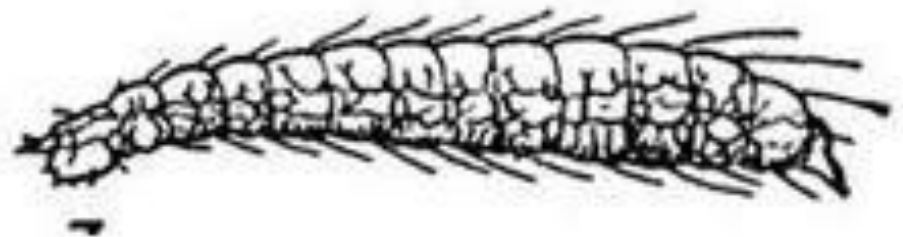


- Сегодня я хочу рассказать о такой распространенной проблеме домашних животных как блохи, тем более что сейчас начинается сезон блох и для владельцев животных наступает горячая пора

- **Блохи - облигатные гематофаги, то есть питающиеся кровью насекомые, паразитирующие на теплокровных животных.**
- **Блохи в своем развитии проходят 4 фазы - фазу яйца, личинки, куколки, и имаго. Яйцо - имеет овальную форму, беловато-молочного цвета, с гладкой блестящей поверхностью; длина яиц около 0.5 мм. Развитие яиц в среднем продолжается не более двух недель.**



- **Личинка - червеобразная, безногая с грызущим ротовым аппаратом, ведет свободный образ жизни, активно передвигаясь; личинка проходит в своем развитии 3 стадии. Она питается переваренной кровью, выделенной имаго**





- Средняя продолжительность жизни блохи в благоприятных условиях составляет 3-4 месяца. В неблагоприятных условиях, как это не парадоксально, продолжительность жизни может увеличиваться до года и более. И самцы и самки блох питаются кровью. При этом цикл размножения самок блох напрямую связан с их питанием. Не выпив крови самка не способна размножаться. При этом, после приема пищи, самка каждый раз откладывает до 10 яиц (за всю жизнь около 400

-). Отложенные яйца располагаются в укромных местах помещения или в шерсти животного - хозяина. Цикл развития яиц длится около недели. После этого из них вылупляются личинки блох, которые, в зависимости от условий, развиваются во взрослую особь в срок от недели до семи месяцев. При этом последние одну две недели они находятся в коконе а стадии неподвижной куколки а затем имаго. Если условия неблагоприятны кокон может существовать с взрослой оформившейся блохой внутри более года.



- Среди млекопитающих 70.3% блох обнаружены на грызунах и только 9.5% на хищниках, среди птиц 55.2% воробьиные. Теперь вы понимаете, к чему ведет охота на мышей и воробьев? Кстати тоже самое можно сказать и в отношении кишечных паразитов – поймала кошка мышку – глисты обеспечены. И еще, личинка блохи является промежуточным хозяином огуречного цепня - ленточного червя длиной 50 см. Животные выкусывая блох, заражаются глистами. Ну а разными окольными путями он может попасть и человеку в рот.



- В городах средней полосы для человека представляют угрозу: человеческая блоха, блохи кошек, домовых мышей и серых крыс. Укус блохи может длиться от 1 до 15 минут. При укусе блоха выделяет в рану токсины, способные вызвать зуд и аллергическую реакцию. Дети и молодые женщины более чувствительны к укусам блох чем другие люди.



- Меняя среду обитания и хозяев, блохи могут служить переносчиком опасных инфекционных заболеваний (чума, лепра, туляремия, сальмонеллез, эризипелоидоз, листериоз, брюшной тиф, сибирская язва и т.п.)





- **Страшные эпидемии чумы, унесшие множество жизней в середине века, связывают во многом именно с особенностью жизнедеятельности блох. Появление в квартире или другом помещении блох, требует незамедлительно реакции хозяев. Собачьи блохи не живут на человеке, но кусают, вызывая длительный зуд**



- **Одним из важнейших аспектов контроля численности блох является их паразитирование на домашних собаках и кошках. В настоящее время производство различных средств защиты животных от блох превратилась в мощную индустрию, а биологии кошачьей и собачей блохи посвящено значительное число исследований.**



- **При обращении в клинику с жалобами на зуд у животного, следует в первую очередь исключать наличие кожных паразитов и прежде всего – блох. Есть разные виды противопаразитарных препаратов:**
- **Шампуни и препараты для купания такие как стомазан, эктомин, экофлес**
- **Препараты для нанесения на кожу – спот-он адвантейдж, адвантикс, фронтлайн, стронгхолд**
- **Ошейники Килтикс, Бифар, Вирбак**